



GENERELLE FORRETNINGSBETINGELSER FREDERIKSHAVN HAVN

15. JANUAR 2024



PORT OF FREDERIKSHAVN

Nærværende regulativ indeholder betingelser for skibsanløb, areal- og pakhuseleje samt vejledende priser.

Alle i regulativet anførte priser er ekskl. moms og andre skatter, og kan ændres uden forudgående varsel.

Der tages forbehold for trykfejl og mangler i regulativets priser og beskrivelser.

Frederikshavn Havn
Oliepieren 7
9900 Frederikshavn

Havnevagt (24 timer)
96 20 47 18

Administration
96 20 47 00

info@pof.dk
www.pof.dk





INDHOLD

1. AFGIVELSE AF OPLYSNINGER	4
2. ANLØBS- OG KAJAFGIFT	5
2.1 ALMINDELIGE BESTEMMELSER	5
2.2 FRITAGELSE FOR ANLØBSAFGIFT	8
2.3 FRITAGELSE FOR KAJAFGIFT	8
3. VAREAFGIFT	9
3.1 ALMINDELIGE BESTEMMELSER	9
3.2 FRITAGELSE/NEDSÆTTELSE AF VAREAFGIFT	13
3.3 TILBAGEBETALING AF VAREAFGIFT	13
4. LEJE AF AREALER	14
4.1 LEJEBETINGELSER	14
5. PAKHUSE	15
5.1 ALMINDELIGE BESTEMMELSER	15
5.2 PRISER, OPMÅLING OG BETALING	16
5.3 AFLEVERING	16
6. OPLAGSPLADSER	17
6.1 ALMINDELIGE BESTEMMELSER	17
6.2 PRISER	17
6.3 OPMÅLING OG BETALING	18
6.4 AFLEVERING VED LEJEMÅLETS OPHØR	18
7. OPLÆGNING AF SKIBE, RIGGE M.V.	19
8. ELEKTRICITET	20
9. FERSKVAND	21
10. AFFALD	22
11. TRÆKPRØVE	23
12. ANSVAR	24
13. ANDRE BETINGELSER	25

1. AFGIVELSE AF OPLYSNINGER

Skibsføreren eller skibets agent skal til havnen afgive de for beregning og opkrævning af anløbs-, kaj- og vareafgifter nødvendige oplysninger om skib og ladning m.v. og til bekræftelse af de meddelte oplysninger fremlægge skibspapirer, ladningsdokumenter, antal og vægtdokumentation m.v.

Skibsføreren eller skibets agent skal endvidere til havnen afgive de til brug for fremstilling af statistik nødvendige oplysninger om skib, passagerer og ladning, herunder om medførte befordringsmidler, containere m.v.

Skibet eller dets herværende agent skal forinden skibets afsejling indbetale anløbs-, kaj- og vareafgifter til havnen. Havnen kan dog mod depositum eller anden sikkerhed meddele tilladelse til afsejling, forinden afgiften er betalt.

Skibets agent/mægler erklærer ved sin anmeldelse af et skibsanløb til Frederikshavn Havn, at agenten/mægleren indestår for betaling af anløbs-, kaj- og vareafgifter - inkl. evt. moms - for de skibe agenten/mægleren ekspederer.



2. ANLØBS- OG KAJAFGIFTER

SKIBE EKSKL. RUTEFARTØJER I GODKENDE RUTER	
Anløbsafgift pr. anløb	1,28 DKK/BT
Kajafgift laste/losse	3,18 DKK/BT
Kajafgift andre pr. påbegyndt døgn efter ankomstdag	0,45 DKK/BT
Kajafgift minimum pr. påbegyndt døgn efter ankomstdag	69,36 DKK

RUTEFARTØJER I GODKENDE RUTER	
Månedssafgift pr. påbegyndt måned	7,19 DKK/BT
Enkeltanløb - anløbsafgift pr. anløb	1,28 DKK/BT
Enkeltanløb - kajafgift pr. påbegyndt døgn efter ankomstdag	1,62 DKK/BT

2.1 ALMINDELIGE BESTEMMELSER

ANLØBSAFGIFT

Af alle skibe, fartøjer og alt flydende materiel, der kommer ind i havnens område, betales en anløbsafgift. Anløbsafgiften påhviler skibet.

Anløbsafgiften beregnes af hele bruttoton (BT).

Hvis objektet ikke har en bruttotonnage anvendes (længde x bredde x dybgang middel) i hele højeste meter som afregningsgrundlag.

Afgiften dækker 1 anløb og dækker kajafgift indtil klokken 24.00 på anløbsdagen.

KAJAFGIFT LASTNING/LOSNING

Kajafgiften ved lastning og losning dækker det normalt anvendte tidsrum for lastning/losning af den pågældende vareart. Hvis tidsrummet efter havnens skøn overskrides betales desuden kajafgift pr. ekstra dag.

Ved lastning/losning fra skib til skib betales 50% kajafgift for det skib, som ligger yderst. Skibet, som ligger langs kaj, betaler normal kajafgift.

Såfremt et skib laster og lossere på samme anløb, betales der 1 x anløbsafgift og vareafgift for begge partier gods.

KAJAFGIFT ANDRE

Kajafgift andre betales pr. påbegyndt døgn efter ankomstdøgnet for den tid, skibet ligger ved havnens kajer.

Oplægning af skibe eller rigge er betinget af indgåelse af forudgående aftale om liggetid, økonomisk sikkerhedsstillelse og dagbødsbetaling. Oplægning af skibe eller rigge i havnen skal på havnens forlangende afmærkes med tydeligt lys og/eller AIS.

KAJAFGIFT MINIMUM

Alle skibe bortset fra mindre fartøjer med en fast liggeaftale betaler minimum 69,36 DKK/dag i afgift.



RUTEFARTØJER I GODKENDETE RUTER - MÅNEDSAFGIFT

Skibe i godkendt rute betaler enten;

- 1) Anløbsafgift som en månedsafgift, som betales månedsvis forud til havnen og giver ret til et ubegrænset antal anløb inden for den pågældende kalendermåned eller
- 2) Anløbs- og kajafgift pr. anløb.

Det aftales i den individuelle aftale om godkendt rute, om der betales måneds- eller enkeltanløbsafgifter.

Såfremt skibet på grund af havari ikke kan anløbe havnen i hele den af afgiften omfattede måned, tilbagebetales skibsafgiften forholdsvis.

For de rutefartøjer, der er nævnt i ovenstående gælder følgende:

- a) Hvis et rederi indsætter et afløberskib til sejlads efter den gældende fartplan for en rute, omfatter eventuelt betalt månedsafgift for det ordinære skib også afløberskibet.
- b) Hvis to eller flere skibe i skift betjener bestemte ture i en fartplan, betales månedsafgift for det største skib, mens de øvrige skibe er fritaget for betaling af skibsafgift.



2.2 FRITAGELSE FOR ANLØBSAFGIFT

Fritaget for anløbsafgift er:

- a) Skibe der udelukkende modtager bunkers, provianterer, reparerer eller skifter besætning, og som anløber under 4 timer.
Skibe, som anløber havnen under 4 timer for modtagelse af bunkers, proviantering og reparation, men ønsker at benytte havnens spildolietank, betaler anløbsafgift eller for den indpumpede mængde i henhold til takstbladet.
- b) Skibe der arbejder for havnen.
- c) Skibe der anløber havnen igen efter prøveture, servicebesøg eller reparation indenfor havnens område.
- d) Slæbebåde stationeret i havnen.
- e) Skoleskibe og lystfartøjer når de ikke anvendes kommercielt.

2.3 FRITAGELSE FOR KAJAFGIFT

Fritaget for kajafgift er:

- a) Skibe der arbejder for havnen.
- b) Slæbebåde stationeret i havnen.
- c) Skoleskibe og lystfartøjer når disse ikke anvendes kommercielt.



3. VAREAFGIFT

VAREAFGIFT	
1. Stykgods	19,23 DKK/ton
2. Skrot, affald, træ, træpiller, salt m.v.	13,57 DKK/ton
3. Stenmaterialer, ler, sand, flyveaske m.v.	6,07 DKK/ton
4. Olie (leveret med skib eller via rørledning)	18,26 DKK/ton
5. Gas inkl. LNG, LBNG og PNG (leveret med skib eller via rørledning)	18,26 DKK/ton
6. Færgegods og containergods	14,03 DKK/ton
7. Værdiafgift af fisk og skaldyr (%)	2,40%
8. Passagerer	2,51 DKK/person
9. Biler (indregistrerede)	12,54 DKK/bil

Varegrupper (1.-5.) er defineret ud fra toldpositioner (se flg. sider).

3.1 ALMINDELIGE BESTEMMELSER

Ved beregning af vareafgift gælder reglerne i nærværende afsnit.

Vareafgifter betales af alle varer, der losses eller indlades eller på anden måde overføres i havnen eller i de uddybede løb til samme.

For så vidt angår vareafgiften af fersk fisk m.v. gælder dog reglerne i punkt 7.

- a) Skibsføreren eller dennes agent skal til havnen skriftligt angive varernes art, antal og vægt, jf. dog punkt 7. Varens vægt angives i hele hundrede kilo.
- b) Ved takstændringer beregnes afgiften efter de takster, der var gældende på det tidspunkt, hvor losning, respektive indladning blev påbegyndt.

1. Generel vareafgift - stykgods

19,23 DKK/ton

jf. dog nedenfor.

Ved losning eller indladning af varer af nedennævnte art kan afgiften, såfremt varernes art angives med henvisning til de pågældende kapitler m.v. i brugstariffen (toldtariffen), beregnes med følgende priser.

De efter angivelsen af brugstariffens numre i anførte varegruppe-betegnelser er kun vejledende. Brugstariffens tekst er afgørende for, hvilke varegrupper der skal henføres til kapitel- eller hovedpositionsnumrene.

2. Skrot, affald, træ, træpiller, salt m.v.

13,57 DKK/ton

Varer henhørende under:

Brugstariffens hovedposition 07.01	Kartofler
Brugstariffens varekode 0713.10	Foderærter
Brugstariffens varekode 07.14.90	Tapioca
Brugstariffens kapitel 10	Korn
Brugstariffens hovedposition 11.01-04	Mel og gryn af korn
Brugstariffens kapitel 12 undtagen varer henhørende under varekode 1212.91-92 samt hovedposition 12.14	Olieholdige frø, andre frø og frugter m.v.
Brugstariffens kapitel 23	Sildemel, oliekgager og vegetabiliske produkter m.v. anvendelige til dyrefoder
Brugstariffens hovedposition 25.01 og 25.23	Salt Cement
Brugstariffens kapitel 31	Gødningsstoffer
Brugstariffens hovedposition 44.01-07 og 44.09	Træ, uforarbejdet og groft forarbejdet samt træpiller og briketter
Brugstariffens kapitel 68	Varer af sten, cement, asbest m.v.
Brugstariffens hovedposition 69.02	Klinker, lerrør og ildfaste sten
Brugstariffens hovedposition 69.04	Mursten
Brugstariffens hovedposition 72.01-07 72.18 74.01-04 75.01-03 76.01-02 78.01-02 79.01-02 80.01-02 81.04	Metaller, uædle, affald m.v.



3. Stenmaterialer, ler, sand, flyveaske m.v.	6,07 DKK/ton
Brugstariffens kapitel 5	Ikke-spiselige produkter af animalsk oprindelse
Brugstariffens varekode 1212.91-92 og hovedposition 12.14	Sukkerroer m.v. Andre roer m.v.
Brugstariffens kapitel 25	Jord- og stenarter, kalk, gips og svovl
Brugstariffens kapitel 26	Malme, slagge og aske
Brugstariffens varekode 28.33, 29.50	Jernsulfat
Brugstariffens hovedposition 38.23	Kemi
Brugstariffens varekode 70.01.00.10.0	Glasskår og andet glasaffald

4. Olie (leveret med skib eller via rørledning)	18,26 DKK/ton
---	---------------

Brugstariffens kapitel 27.10 | Olie m.v.

5. Gas inkl. LNG, LBNG og PNG (leveret med skib eller via rørledning)	18,26 DKK/ton
---	---------------

Brugstariffens kapitel 27.11 | Naturgas m.v.

6. Færgegods og containergods	14,03 DKK/ton
-------------------------------	---------------

Gods fragtet som færges- og containergods.
Afgifter betales uafhængig af godsets art.

7. Værdiafgift af fisk og skaldyr (%)	2,40%
---------------------------------------	-------

Af fisk og skaldyr, der opløses fra fiskefartøjer eller fiskekvaser i uforarbejdet eller forarbejdet stand, betales 2,40% af værdien ved salg i første hånd, dog maks. 27.000,00 DKK. pr. landing (ved en landing forstås den samlede last pr. anløb fra det enkelte fartøj).

Vareafgift for fisk m.v. betales af aftageren (auktionsholderen, fiskehandleren, fiskeopkøberen), der til havnen skriftligt skal angive beregningsgrundlaget. Angivelsen kan efter tilladelse fra havnen afgives for et nærmere bestemt tidsrum, dog højst en måned. Aftageren er på forlangende pligtig til at afgive specifikation over indkøbene, ligesom førere af ovennævnte fartøjer på havnens forlangende er pligtige til skriftligt at give oplysning om lastens værdi og vægt, samt til hvem den er solgt.

Det påhviler aftageren/føreren af det enkelte fartøj selv over for havnen at dokumentere, at en landings værdi har været over 1.125.000 DKK, såfremt bestemmelsen om maksimumsafgiften på 27.000,00 DKK ønskes anvendt.

8. Passagerer	2,51 DKK/person
---------------	-----------------

Af alle passagerer, der ud- eller indskibes inden for havnens område, betales en afgift på 2,46 DKK pr. person.

9. Biler (indregistrerede)	12,54 DKK/bil
----------------------------	---------------

Af indregistrerede personbiler, der ud- eller indskibes inden for havnens område, betales en afgift på 12,29 DKK pr. bil. Øvrige indregistrerede køretøjer er fritaget for afgift.

3.2 FRITAGELSE/NEDSÆTTELSE AF VAREAFGIFT

Nedennævnte varer er fritaget for vareafgift. Fritagelsen er, for så vidt angår last, betinget af, at skibsføreren i sin angivelse, jf. 3.1. Almindelige bestemmelser, punkt a., begærer varerne losset eller lastet uden betaling af vareafgift.

- a) Tomme jernbanevogne, når de ikke sendes som handelsvarer.
- b) Tomme containere, tomme pakningsgenstande og losse- og lastemidler, når de ikke forsendes som handelsvarer.
- c) Proviant og andre fornødenheder til skibets eget brug.
- d) Is, salt og kemikalier til konservering af ladning eller forventet fangst.
- e) Sømærker, når de ikke forsendes som handelsvarer.
- f) Varer og materiel til havnens eget brug.
- g) Varer, der midlertidigt opløses, men atter indlades under samme ophold i havnen.
- h) Varer, der genudskibes med samme fartøj inden 14 kalenderdage fra lossedatoen, forudsat at de ikke har undergået nogen form for forarbejdning, herunder ompakning og emballering.

For varer, der uden at have været landsat, overlosses fra fartøj til fartøj, betales 50% vareafgift.

3.3 TILBAGEBETALING AF VAREAFGIFT

Tilbagebetaling af vareafgift kan finde sted i følgende tilfælde:

Såfremt det kan dokumenteres, at der som følge af en fejlagtig angivelse er betalt for meget i vareafgift, kan regulering finde sted efter påkrav over for havnen, dog ikke senere end 3 måneder fra havnens udstedelse af faktura. For tilbagebetalingen ydes et ekspeditionsgebyr på 300,00 DKK pr. ekspedition.

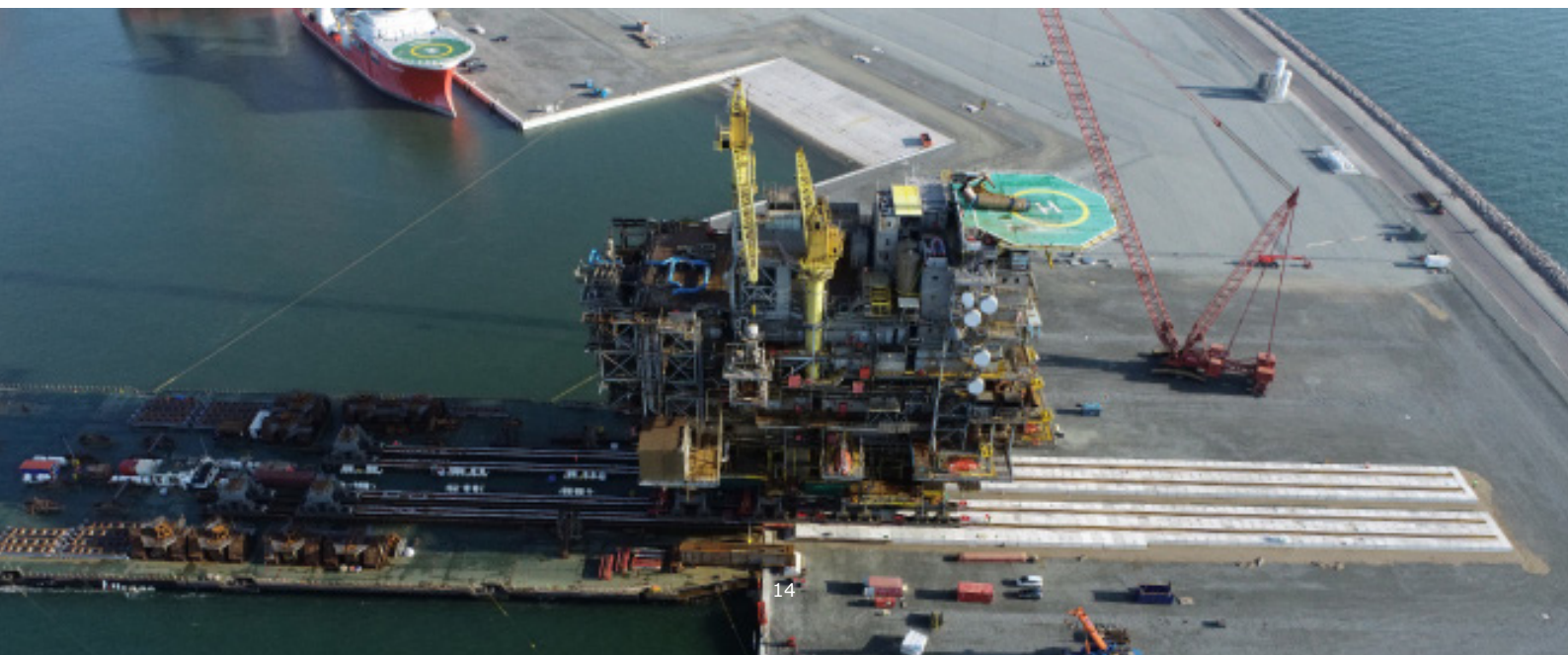
4. LEJE AF AREALER

4.1 LEJEBETINGELSER

Lejebetingelserne fastsættes i henhold til individuel aftale.

I øvrigt gælder de til enhver tid af havnen fastsatte "Almindelige bestemmelser for leje af pladser ved Frederikshavn Havn", af hvilke de for tiden gældende vil være bilagt den individuelle aftale.

AREALLEJE	
Kontraktleje - Trafikhavn	36,75 DKK/m ²
Kontraktleje - Fiskerihavn	34,02 DKK/m ²
Kontraktleje - Ny havn	44,63 DKK/m ²
Løs pladsleje	0,28 pr. DKK/m ² /dag
Løs pladsleje - befæstet	0,28 pr. DKK/m ² /dag
Løs pladsleje - kajnære arealer	0,43 pr. DKK/m ² /dag



5. PAKHUSE

5.1 ALMINDELIGE BESTEMMELSER

Gods m.m. kan lagres i de pakhuse, der er beregnet hertil i det omfang, de kan stilles til rådighed. Inden godset oplagres, må havnens godkendelse indhentes, og der anvises normalt plads i den rækkefølge, henvendelser sker. Ved henvendelse, der kan forlanges skriftligt, skal godsets art, mængde og forventet lagerperiode oplyses. Ligeledes skal der gives oplysning om ejer, og for hvis regning godset oplagres.

Der må ikke uden særlig tilladelse fra havnen oplagres gods, der er klassificeret i henhold til IMDG-koden, eller kan påføre skade på andet gods.

Oplagret gods forsikres ikke af havnen, der ej heller kan drages til ansvar i tilfælde af tyveri, hærværk eller lignende mod det henlagte gods. Det bemærkes i den forbindelse, at lejer er bekendt med, at andre lejere har selvstændig adgang til pakhuset. Ligeledes er det ejerens eget ansvar, at pakhuset er egnet til oplagsplads for det henlagte gods. Henlæggelsen sker således i enhver henseende for ejerens egen risiko. Ejeren er ansvarlig for alle skader forvoldt på pakhus og andet gods og skal omgående give meddelelse til havnen herom.

Godset kan af havnen til enhver tid forlanges fjernet eller flyttet til andet anvist sted.

Alle omkostninger forbundet med fjernelse eller flytning af gods påhviler ejeren.

Efterkommes et givet påbud ikke, eller henlægges gods uden tilladelse, er havnen berettiget til at lade det henlagte gods fjerne på ejerens bekostning, og om nødvendigt tage sig betaling ved på betryggende vis at bortsælge godset helt eller delvist.

Er en anvist plads ikke taget i brug senest dagen efter, den er anvist, kan havnen frit disponere pladsen til anden side. En anvist plads må ikke fremlejes uden særlig tilladelse. Selv om tilladelse opnås, er det fortsat fremlejerens ansvar, at nøglen til pakhuset afleveres.

I forbindelse med aftalens indgåelse udleveres der en nøgle, hvilken lejeren kvitterer for. Dog vil der ikke ved forøgelse af lejemålet blive udleveret endnu en nøgle. Nøglen afleveres tilbage i henhold til aftale ved lejemålets ophør. I tilfælde af bortkomst af nøgle, må lejeren betale de omkostninger, der herved opstår på grund af sikkerhedsmæssige foranstaltninger.



PORT OF FREDERIKSHAVN

5.2 PRISER, OPMÅLING OG BETALING

Opmålingen af det lejede areal foretages af havnen. Pladslejen beregnes efter havnens opmåling fra og med dagen for oplægningen, indtil hele det pågældende parti gods er borttaget, og der er sket anmeldelse til havnen herom. Ophør eller formindskelse af lejemålet gives ved fremsættelse af begæring herom, dog tidligst fra den dag, hvor godset er fjernet, og for så vidt angår ophør af lejemålet, når nøglen til pakhuset er afleveret.

Lejen opkræves af havnen, der kan kræve sikkerhed for lejens betaling eller forlange forudbetaling for en aftalt periode.

PAKHUSE

Pakhusleje

34,48 DKK/m²/md

5.3 AFLEVERING

Lejeren forpligter sig til ved lejemålets ophør at aflevere arealet i samme stand, som det er overtaget, og fuldstændig ren- og ryddeliggjort. I mangel heraf er havnen berettiget til at lade arealet rengøre og reparere for lejerens regning.

6. OPLAGSPLADSER

6.1 ALMINDELIGE BESTEMMELSER

Gods og varer m.m. kan oplægges på de pladser, der er beregnet hertil i det omfang, der kan stilles areal til rådighed. Inden godset oplægges, skal havnemyndighedens godkendelse indhentes, ligesom der også træffes nærmere aftale om oplagspladsens benyttelse. Ved henvendelsen, der kan forlanges afgivet skriftligt, skal godsets art, mængde og eventuelle fareklasse angives. Ligeledes skal der gives oplysning om ejer og for hvis regning godset oplægges.

Gods, som skal indlades i skib, eller som er udlosset fra skib, kan henligge vederlagsfrit i indtil 7 kalenderdage, regnet fra og med dagen fra oplægningens begyndelse. Det oplagte gods henligger for ejerens risiko. Godset kan af havnen til enhver tid forlanges fjernet eller flyttet til andet anvist sted. Alle omkostninger forbundet med fjernelse eller flytning af gods påhviler ejeren. Efterkommes et givet påbud ikke, eller henlægges gods uden tilladelse, er havnen berettiget til at lade det henlagte gods fjerne på ejerens bekostning, og om nødvendigt tage sig betaling ved på betryggende vis at bortsælge godset helt eller delvist. Er en anvist plads ikke taget i brug senest dagen efter, den er anvist, kan havnen frit disponere pladsen til anden side.

Gods, som ikke er fjernet efter 7 kalenderdage, prissættes efter gældende priser for løs pladsleje, grundlaget vil være den pågældende kajstrækning i dennes fulde længde.

6.2 PRISER

Lejeafgiften af arealer til oplægning er som følger:

Ubefæstede arealer	0,28 DKK/m ² /dag
Befæstede arealer	0,28 DKK/m ² /dag
Kajnære arealer	0,43 DKK/m ² /dag

For pladser, der er anvist til henstilling af fiskeredskaber, betales ingen afgift, når pladsen benyttes efter formålet, og såfremt redskaberne er oplagt som anvist af havnen. Redskaberne, der skal være mærket med kutternes nummer, skal til enhver tid fjernes, når havnen stiller krav herom.

I tilfælde af formindskelse af det benyttede areals størrelse, vil der, såfremt der bliver fremsat begæring herom, blive foretaget en ny opmåling af det benyttede areal. Pladslejen vil fra samme dato som begæringen er fremført, blive reguleret i overensstemmelse med arealets størrelse. En ny opmåling af et parti gods vil dog ikke blive foretaget hyppigere end med en uges mellemrum.

6.3 OPMÅLING OG BETALING

Opmålingen af det lejede areal foretages af havnen. Pladslejen beregnes efter havnens opmåling fra og med dagen for oplægningen, indtil hele det pågældende parti gods er borttaget, og der er sket anmeldelse til havnen herom. Der skal dog altid betales for mindst 1 uge. Lejen opkræves af havnen, der kan kræve sikkerhed for lejens betaling eller forlange forudbetaling for en aftalt periode.

6.4 AFLEVERING VED LEJEMÅLETS OPHØR

Lejeren forpligter sig til ved lejemålets ophør at aflevere pladsen i samme stand som den er overtaget og fuldstændig ryddeliggjort. I mangel heraf er havnen berettiget til at lade pladsen ryddeliggøre for lejers regning. Brugsretten til arealet kan ikke overdrages til andre uden havnens tilladelse.



7. OPLÆGNING AF SKIBE, RIGGE M.V.

Oplægning af et skib, en rig m.v. i havnen kan kun ske i henhold til havnens forudgående tilladelse.

Havnen kan ved oplæg forlange en sikkerhedsstillelse svarende til 3 måneders kajleje.

Skibe, rigge m.v. der uden forudgående aftale med havnen ligger uden drift eller opsyn, vil blive forlangt fjernet fra havnen.

Oplægning af skibe, rigge m.v. i havnen skal på havnens forlangende afmærkes med tydeligt lys eller AIS.

Der skal være tegnet gyldig ansvarsforsikring ved oplægning.

I øvrigt henvises til §14 og §16 i Bekendtgørelse om Standardreglement for overholdelse af orden i danske erhvervs havne.



8. ELEKTRICITET

Der kan leveres elektricitet til skibe fra havnens faste anlæg. Henvendelser vedrørende levering af el rettes til havnevagten.

Pris for el er ekskl. moms og afgifter. Prisen kan ændres ved ændringer i købspris jf. gældende takstblad.

ELEKTRICITET	
El (evt. + afgifter)	Prisen er variabel og fastsættes 1 gang pr. md (fx Jan 2,76 DKK pr. kwh)
Elafgift	0,761 DKK/kwh

Havnen har ret til at kræve sikkerhed for betalingen inden leverancen. Forbrugeren betaler for elforbruget på havnekontoret med de betalingsbetingelser, der er anført på fakturaen.

Frederikshavn Havn leverer kun tilslutninger ved kajen og påtager sig intet ansvar for eventuel påkrævet ekstrabeskyttelse ifølge stærkstrømreglementet eller for strømsvigt. Havnen leverer ikke forsyningskabel fra kajstikkontakten til brugeren og påtager sig intet ansvar for brugerens materiel.

Brugeren betaler for reparationer, materialer, sikringer m.m. ved udbedring af eventuelle skader og fejl på havnens materiel forårsaget af brugeren.

9. FERSKVAND

Henvendelser vedrørende levering af ferskvand rettes til havnevagten.

Skibe kan få leveret ferskvand fra de etablerede hydranter på havnen under medvirken af havnebetjeningen. Havnen leverer vandet gennem vandur ved skibssiden. Skibet leverer selv slanger og forestår selv påfyldningen af tankene.

Pris på ferskvand er ekskl. moms og afgifter. Prisen kan ændres ved ændringer i købspris jf. gældende takstblad.

FERSKVAND	
Leveret ferskvand (evt. + afgifter)	28,05 DKK/m ³
Vandafgift	6,37 DKK/m ³
Tilslutningsafgift ferskvand	224,40 DKK
Ferskvandsslange 20 m	729,30 DKK/stk
Ferskvandsslange 30 m	841,50 DKK/stk

Havnen har ret til at kræve sikkerhed for betalingen inden leverancen. Forbrugeren betaler for vandforbruget på havnekontoret med de betalingsbetingelser, der er anført på fakturaen.



10. AFFALD

Kabys (brændbart affald) modtages, dog max 5 m³. Ved længere tids ophold dispenseres for dette efter konkret aftale.

Spildolie genereret på skibets sidste rejse modtages, dog max 3 m³. Derefter faktureres efter gældende takstblad.

Forurenede affald modtages og bortskaffes efter forudgående aftale og faktureres efter gældende takstblad.

Olieholdige klude, tomme oliefiltre, tomme malingspande, køleskabe, tv mv. modtages. Scrubber (rensevand) modtages. Faktureres efter mængde og gældende priser.

Skibe, som anløber havnen under 4 timer for modtagelse af bunkers, proviantering og reparation, men ønsker at benytte havnens spildolietank, affaldscontainere mv., betaler anløbsafgift eller for den i land bragte spildolie eller affald.

AFFALD	
Containertømning + afgift	Efter regning
Spildevand	56,10 DKK/m ³
Slopolie	887,40 DKK/m ³

11. TRÆKPRØVE

Skibe, der ønsker at benytte havnens pullert til trækprøver, afregnes efter gældende priser. Trækprøven udføres på en af havnen anvist plads.

TRÆKPRØVE	
Trækprøve 0-20 ton	4.080,00 DKK
Trækprøve 21-40 ton	8.160,00 DKK
Trækprøve 41-250 ton	12.240,00 DKK



12. ANSVAR

Såfremt Frederikshavn Havn findes ansvarlig efter en af de foranstående bestemmelser, eller i øvrigt pålægges ansvar, begrænses ansvaret som følger:

Erstatning fastsættes efter værdien af gods af samme art på det tidspunkt, hvor skaden konstateres. Godsets værdi skal fastsættes efter markedsprisen – eller i mangel heraf efter den sædvanlige værdi af gods af samme art og kvalitet.

Erstatning kan dog ikke overstige 666,67 SDR (Special Drawing Rights) for hvert kolli eller anden enhed af godset, eller 2 SDR pr. kilo bruttovægt af det gods, som er beskadiget, afhængig af, hvad der giver det største beløb.

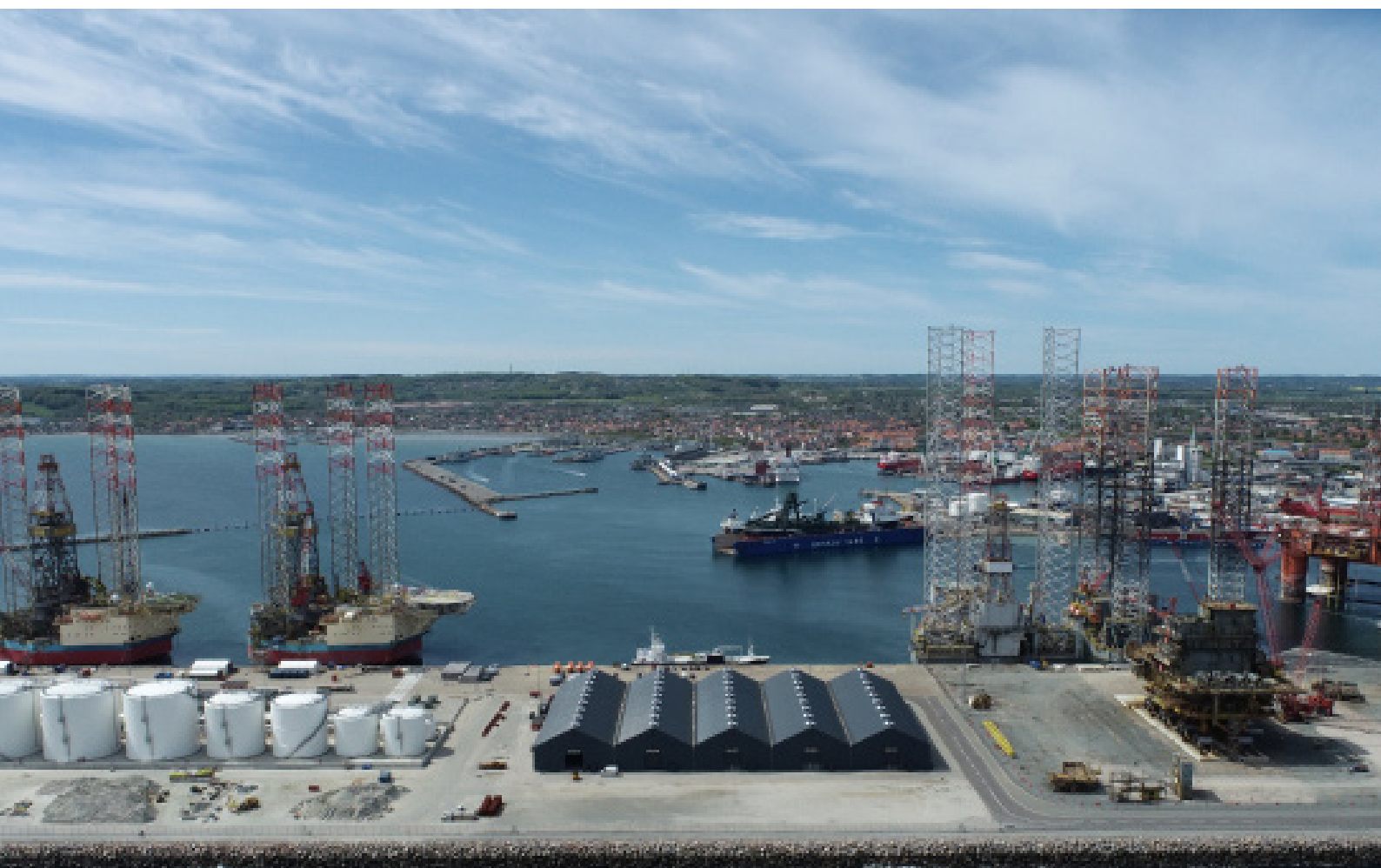
For så vidt angår containere eller anden lignende transportenhed med indhold, kan erstatning ikke overstige 10.000 SDR pr. enhed.

Erstatning for driftstab, avancetab, ventetid for lastbiler, havnearbejdere mv., mistet markedsandel og andet indirekte tab ydes ikke.

Ved SDR forstås den i Sølovens §152. stk. 2 omhandlede regneenhed. SDR omregnes til dansk mønt efter kursen den dag, hvor skaden konstateres.

13. ANDRE BETINGELSER



Udover disse Almindelige Bestemmelser finder en række andre betingelser anvendelse. Disse kan findes på havnens hjemmeside under Betingelser.





Frederikshavn Havn
Oliepieren 7
9900 Frederikshavn

www.pof.dk
portcontrol@pof.dk
96 20 47 18

 Port of Frederikshavn
 Port of Frederikshavn


PORT OF FREDERIKSHAVN